

ОАО "Ульяновский автомобильный завод"



Автомобили

**УАЗ-31601, УАЗ-31602,
УАЗ-31605, УАЗ-31622,
УАЗ-31625, УАЗ-23602,
УАЗ-23632, УАЗ-3163**

**Руководство по эксплуатации
РЭ 05808600.098-2004**

2004

Руководство содержит необходимые правила эксплуатации и обслуживания автомобилей.

Просим Вас внимательно ознакомиться с настоящим руководством. Для безотказной работы автомобиля выполняйте все указания по эксплуатации и техническому обслуживанию, изложенные в нем.

Техническое обслуживание автомобиля Вы можете поручить одной из станций обслуживания, рекомендованных фирмой, продавшей Вам автомобиль. Станции обслуживания обеспечены необходимыми запасными частями, набором специальных приспособлений и инструмента. Все работы по обслуживанию автомобилей выполняются опытными специалистами.

В связи с постоянной работой по совершенствованию автомобиля в конструкцию могут быть внесены изменения, не отраженные в настоящем издании.

Желаем Вам успешной поездки!

Глава 1. ОБЩИЕ СВЕДЕНИЯ

Автомобили УАЗ-31601, УАЗ-31602, УАЗ-31605, УАЗ-31622 и УАЗ-31625 - легковые, двухосные, повышенной проходимости, типа 4х4, с цельнометаллическим пятидверным кузовом.

Автомобиль УАЗ-23602 - грузовой, двухосный, повышенной проходимости, типа 4х4, с двухдверной кабиной и грузовой платформой.

Автомобиль УАЗ-23632 - грузовой (пикап), двухосный, повышенной проходимости, типа 4х4, с четырехдверной кабиной и грузовым отсеком.

Автомобиль УАЗ-3163 - легковой, двухосный, повышенной проходимости, типа 4х4, с цельнометаллическим пятидверным кузовом.

Автомобили предназначены для перевозки пассажиров и грузов по всем видам дорог и местности и рассчитаны на эксплуатацию при рабочей температуре окружающего воздуха от минус 45 до плюс 40 °С, среднегодовой относительной влажности воздуха до 80 % при плюс 15 °С, запыленности воздуха до 1,0 г/м³ и скорости ветра до 20 м/с, в том числе (при соответствующем изменении тягово-динамических качеств) в районах, расположенных на высоте до 4000 м над уровнем моря, и преодоления перевалов до 4650 м.

В заголовках разделов настоящего руководства по эксплуатации указаны модели, на которые данные разделы распространяются. Если в заголовке модели не указаны, то данный раздел применим для всех перечисленных выше моделей автомобилей.

Знак "+" рядом с наименованием детали (узла) означает, что данная деталь (узел) устанавливается на автомобили в зависимости от комплектации.

МАРКИРОВКА АВТОМОБИЛЯ

Заводская табличка автомобиля (рис. 1.1) установлена на центральной стойке боковины кузова с правой стороны автомобиля. Табличка содержит: товарный знак, сокращенное наименование завода, идентификационные номера транспортного средства и двигателя.

Табличка "Знак соответствия" расположена на центральной стойке боковины кузова с левой стороны автомобиля.

Идентификационный номер транспортного средства выбивается также на кузове автомобиля, на панели рамы ветрового окна (рис. 1.2).



Рис. 1.1. Расположение заводской таблички автомобиля

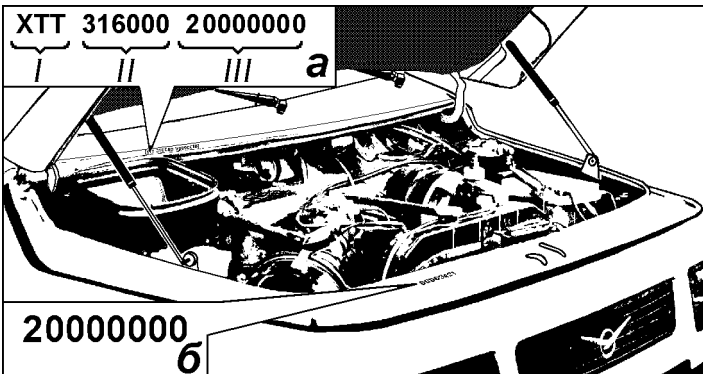


Рис. 1.2. Расположение идентификационного номера транспортного средства и номера кузова:

- а -расположение идентификационного номера транспортного средства;
- б -расположение идентификационного номера кузова

Идентификационный номер (рис. 1.2 и 1.3) состоит из трех частей:

I часть - международный идентификационный код изготовителя, обозначает:

X - географическую зону, в которой расположен завод-изготовитель;

T - код страны;

T - код завода-изготовителя.

II описательная часть - индекс транспортного средства.

III указательная часть - Год изготовления автомобиля и его порядковый номер.

Идентификационный номер кузова выбит на верхней панели рамки радиатора (рис. 1.2).

Идентификационный номер шасси выбивается на правом лонжероне рамы, в задней части (рис. 1.3).

Идентификационный номер двигателей УМЗ-421 и УМЗ-4213 выбит на блоке цилиндров двигателей с левой стороны (рис. 1.4).

Идентификационный номер двигателя ЗМЗ-409 выбит на площадке, расположенной с левой стороны блока цилиндров, над бобышками крепления передней опоры двигателя (рис. 1.5).

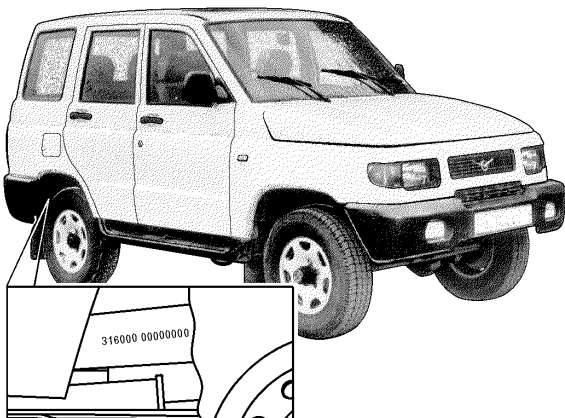


Рис. 1.3. Расположение идентификационного номера шасси

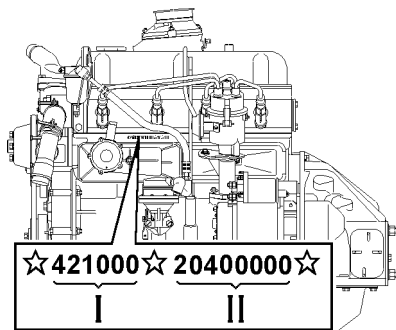


Рис. 1.4. Расположение идентификационного номера двигателей УМЗ:
 I -условный код двигателя принятый в качестве описательной части (VDS);
 II -указательная часть (VIS), где первая буква или цифра обозначает год выпуска двигателя, вторая и третья - месяц выпуска, последующие цифры - порядковый номер выпуска с начала месяца

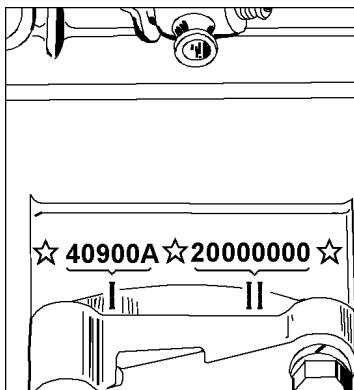


Рис. 1.5. Расположение идентификационного номера двигателя ЗМЗ-409.10:

I -описательная часть (VDS) состоит из шести знаков. Первые пять знаков (цифры) обозначают модель двигателя. Шестой знак (ноль или буква) - вариант комплектации двигателя: ноль - базовая, буква - вариант комплектации;
 II -указательная часть (VIS) состоит из восьми знаков. Первый знак (буква или цифра) обозначает год изготовления двигателя, остальные знаки (цифры) - порядковый номер двигателя